

**M3200 / M3300 / M3400 / M3500**  
**M3205 / M3305 / M3405 / M3505**



**SINGER®**

**Betjeningsvejledning**



Denne husholdningsmaskine er konstrueret i overensstemmelse med IEC/EN 60335-2-28 og UL1594.

## **VIGTIGE SIKKERHEDSANVISNINGER**

Ved anvendelse af elektriske apparater skal grundlæggende sikkerhedsforanstaltninger altid overholdes, herunder følgende:

Læs alle instruktioner før du anvender denne husholdningsmaskine. Sørg for at instruktionerne forefindes i umiddelbar nærhed af symaskinen. Hvis maskinen overdrages eller udlånes til en tredjepart skal instruktionerne altid følge med.

### **FARE - For at reducere risikoen for elektrisk stød:**

- En symaskine må aldrig efterlades uden opsyn, når strømmen er tilsluttet. Stikkontakten, som maskinen er sluttet til, skal være let at komme til. Tag altid straks strømstikket ud af stikkontakten, når du er færdig med at bruge symaskinen, før den skal rengøres, og før du fjerner låg, foretager smøring, eller når du skal foretage andre af de servicejusteringer, der nævnes i betjeningsvejledningen.

### **ADVARSEL - For at minimere risikoen for forbrændinger, brand, elektrisk stød eller personskaade:**

- Må ikke anvendes som legetøj. Vær særlig opmærksom, hvis denne symaskine anvendes af eller i nærheden af børn.

- Symaskinen må kun anvendes til det, den er beregnet til og som beskrevet i denne vejledning  
Brug kun det af producenten anbefalede tilbehør som anført i denne vejledning.
- Anvend aldrig denne symaskine, hvis ledningen eller stikket er beskadiget, hvis den ikke fungerer korrekt, hvis den er blevet tabt eller beskadiget, eller hvis den har været i vand.  
Returner symaskinen til nærmeste autoriserede forhandler eller servicecenter til eftersyn, reparation og elektrisk eller mekanisk justering.
- Symaskinen må ikke anvendes, hvis ventilationsåbningerne er blokerede. Sørg for, at ventilationsåbningerne på symaskinen og fodpedalen er fri for ophobninger af fnug, støv og løse stofstykker.
- Hold fingrene væk fra alle bevægelige dele. Der skal udvises særlig agtpågivenhed i området omkring symaskinenålen.
- Brug altid den rigtige stingplade. Brug af en forkert plade kan få nålen til at knække.
- Brug ikke bøjede nåle.
- Undgå at trække eller hive i stoffet under syning. Det kan få nålen til at bøje, så den knækker.
- Brug sikkerhedsbriller.
- Sluk for symaskinen ("0"), når du foretager justeringer i nåleområdet somf.eks. trådning af nålen, udskiftning af nålen, ilægning af spole eller udskiftning af trykfod etc.
- Du må ikke tabe eller stikke genstande i åbningerne på maskinen.
- Maskinen må ikke anvendes udendørs.
- Brug ikke maskinen i områder, hvor der sprayeres med aerosolprodukter, eller hvor der bruges ilt.
- Når du skal afbryde strømmen, skal du sætte alle betjeningsknapper i slukket position ("0") og derefter tage stikket ud af stikkontakten.
- Træk ikke ledningen ud ved at trække i den. Træk altid i selve stikket og ikke i ledningen.
- Fodpedalen anvendes, når der skal sys med maskinen. Anbring aldrig andre objekter på

- fodpedalen.
- Brug ikke maskinen, hvis den er våd.
  - Hvis LED-pæren er beskadiget eller ødelagt, skal den udskiftes af producenten eller dennes serviceleverandør eller en tilsvarende kvalificeret person for at undgå fare.
  - Hvis ledningen til fodpedalen er beskadiget eller ødelagt, skal den udskiftes af producenten eller dennes serviceleverandør eller en tilsvarende kvalificeret person for at undgå fare.
  - Denne symaskine er udstyret med dobbelt isolering. Anvend kun reservedele af samme type. Se anvisning for Service af Dobbeltisolerede Apparater.

## **GEM DISSE ANVISNINGER**

### **KUN FOR CENELEC LANDE:**

Dette apparat kan bruges af børn over 8 år og af personer med nedsatte fysiske, sensoriske eller mentale evner eller med manglende erfaring og viden, hvis de er blevet vejledt eller instrueret i brugen af apparatet på en sikker måde og forstår de risici, der er forbundet med brugen af apparatet. Børn må ikke lege med maskinen. Rengøring og vedligeholdelse må ikke udføres af børn uden opsyn.

Under normale driftsbetingelser er lydniveauet under 75dB(A).

Maskinen må kun bruges med en fodpedal af type FC-2902D, (220-240V) fremstillet af Zhejiang Founder Motor Corporation, LTD. (Vietnam) / 4C-326G (230V) / 4C-336G (240V) fremstillet af Wakaho Electric Ind. Co., Ltd. (Vietnam).

## **FOR IKKE-CENELEC LANDE:**

Denne symaskine må ikke bruges af personer (herunder børn) med nedsatte fysiske, sensoriske eller mentale evner eller med manglende erfaring og viden, medmindre de er blevet vejledt eller instrueret i brugen af symaskinen af en person, som er ansvarlig for deres sikkerhed. Børn skal være under opsyn for at sikre, at de ikke leger med symaskinen.

Under normale driftsbetingelser er lydniveauet under 75dB(A).

Maskinen må kun bruges med en fodpedal af type KD-1902, FC-1902 (110-120V) / KD-2902, FC-2902A, FC-2902C, FC-2902D, (220-240V) fremstillet af Zhejiang Founder Motor Corporation, LTD. (Vietnam) / 4C-316B (110-125V) / 4C-316C (127V) / 4C-326C (220V) / 4C-326G (230V) / 4C-336G (240V) fremstillet af Wakaho Electric Ind. Co., Ltd. (Vietnam).

## **VEDLIGEHODELSE AF DOBBELTISOLEREDE PRODUKTER**

I et dobbeltisoleret produkt bruges der to systemer til isolering i stedet for jordforbindelse. Der findes ingen anordning til jording på et dobbeltisoleret produkt, og produktet bør ikke udstyres med anordninger til jordforbindelse.

Vedligeholdelse af et apparat med dobbeltisolering kræver stor omhu og kendskab til systemet og bør udelukkende udføres af kvalificeret servicepersonale. Reservedele til et apparat med dobbeltisolering skal være magen til delene i produktet. Et dobbeltisoleret produkt er mærket med ordene 'DOBBELT ISOLERING' eller 'DOBBELTISOLERET'.

## □ Indholdsfortegnelse

---

### Grundlæggende brug af maskinen

Maskinens hovedkomponenter.....	1
Tilslutning af strøm til symaskinen.....	3
Totrins-trykfodsløfter.....	4
Tilbehør.....	5

### Trådning af symaskinen

Spoling af undertråden.....	6
Isætning af undertrådsspolen.....	7
Trådspænding.....	8
Trådning af overtråden.....	9
Automatisk nåletråder.....	10
Hentning af undertråden.....	11

### Syning

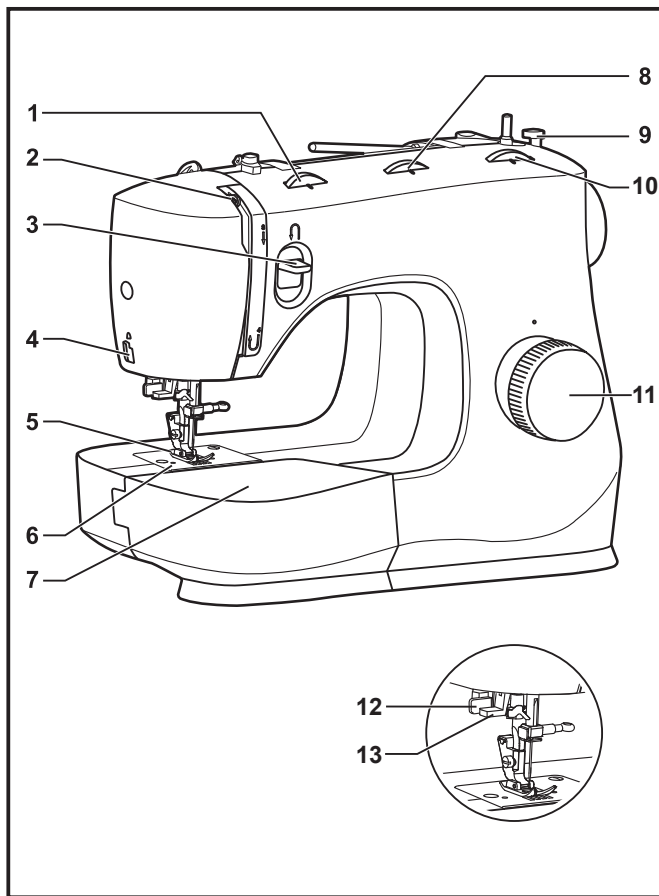
Sådan vælger du det rette mønster.....	12
Stingbreddevælger og stinglængdevælger.....	13
Syning af ligestingssøm.....	14
Tilbagesyning.....	15
Fjernelse af syarbejdet.....	15
Overklipning af tråden.....	15
Valg af stræksømsmønster.....	16
Usynlig oplægning.....	17
4-Trins Knaphul (Model M3200/ M3205).....	18
1-Trins Knaphul (Model M3300/ M3305/ M3400/ M3405/ M3500/ M3505).....	19
Isyning af knapper.....	20
Lynlåse og snorekantning.....	21

### Generelle oplysninger

Montering af forlængersybordet.....	22
Montering af trykfodsfæstet.....	23
Matchende nål/ stof/ tråd.....	24
Stoppeplade.....	25

### Vedligeholdelse og fejlfinding

Isætning og udskiftning af nåle.....	26
Vedligeholdelse.....	27
Fejlfindingsvejledning.....	28



## ☐ Maskinens hovedkomponenter

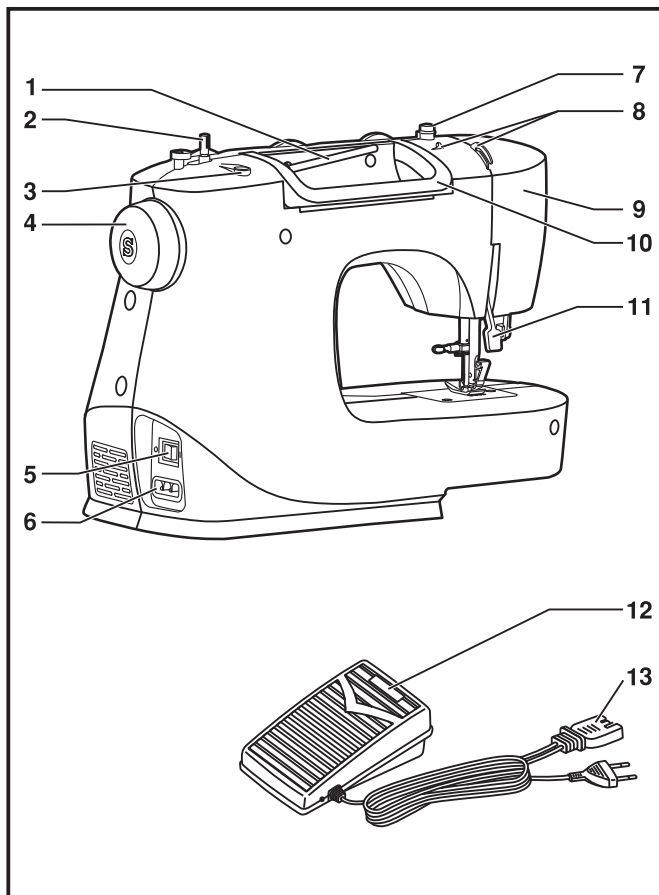
1. Trådspændingsvælger
2. Ophentningsarm til undertråd
3. Tilbagesyningsarm
4. Trådafskærer
5. Trykfod
6. Stingplade
7. Aftageligt forlængersybord/ opbevaringsrum til tilbehør
8. Stingbreddevælger
9. Undertrådsspuling stopper
10. Stitch length dial
11. Mønstervælger
12. Et-trinsknaphulsvælger (Model M3300/ M3305/ M3400/ M3405/ M3500/ M3505)
13. Automatisk nåletråder

### Udpakning

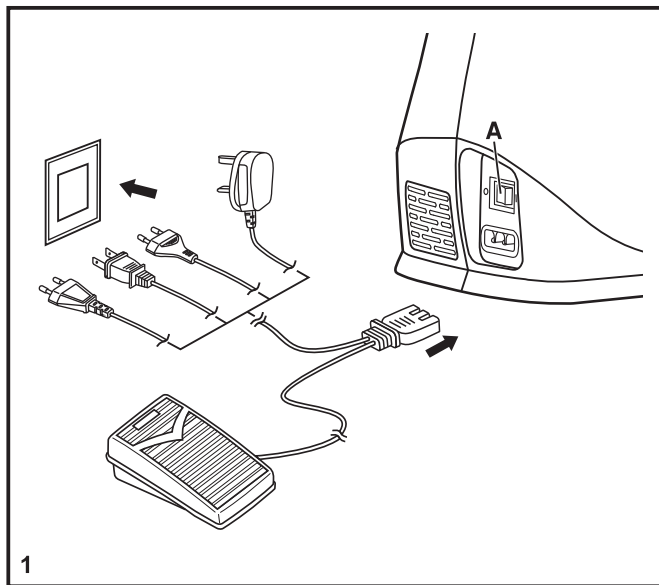
- Placer kassen på en stabil, plan flade. Løft maskinen ud af kassen, og fjern den udvendige emballage.
- Fjern den resterende originalemballage og plastikposen.



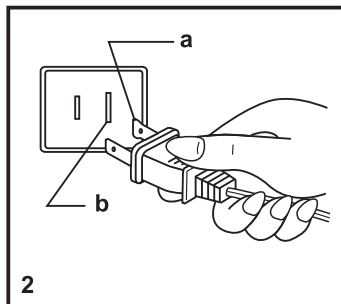
## ☐ Maskinens hovedkomponenter



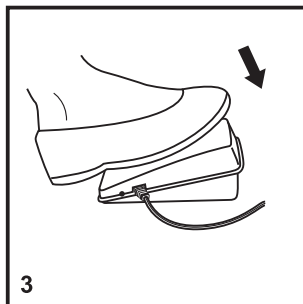
1. Vandret trådrollepind
2. Spoleapparat
3. Hul til trådrollepind nr. 2
4. Svinghjul
5. Kombineret hovedkontakt/ lyskontakt
6. Stik til netledning
7. Undertrådsfører
8. Overtrådsfører
9. Frontdæksel
10. Håndtag
11. Trykfodsarm
12. Fodpedal
13. Hovedledning



1



2



3

## □ Tilslutning af strøm til symaskinen

Slut strøm til symaskinen som vist på tegningen. (1)  
 Dette apparat er udstyret med et stik, der passer til stikkontakten. (2)

### Vigtigt:

Tag stikket til hovedledningen ud af stikkontakten, når symaskinen ikke er i brug.

### Fodpedal

Fodpedalen bruges til justering af syhastigheden. (3)

### Vigtigt:

Kontakt en elektriker, hvis du er i tvivl om, hvordan du slutter strøm til maskinen.

### Syls

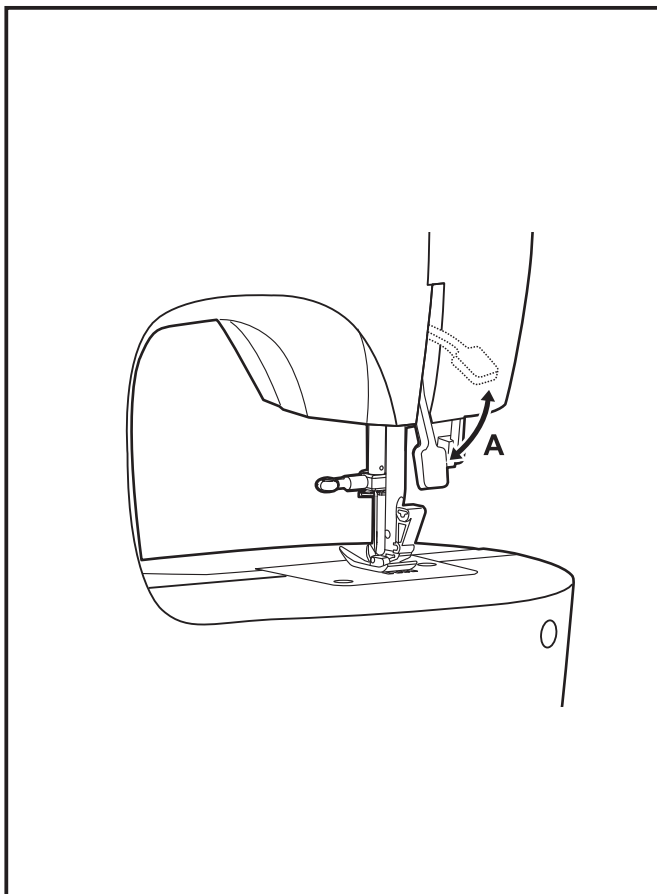
Tryk på hovedkontakten (A), så kontakten står på "I".

### VIGTIGT

Vedrørende apparater, der er forsynet med et polariseret stik (dvs. det ene stikben er bredere end det andet): Dette stik kan kun sættes i en polariseret stikkontakt på én måde for at reducere risikoen for elektrisk stød. Vend stikket om, hvis det ikke passer i stikkontakten. Kontakt en elektriker, der kan montere en korrekt stikkontakt, hvis stikket stadig ikke passer. Stikket må ikke ændres på nogen måde.

a. Tilslutning af polariseret stik

b. Den elektriske lederskal have jordforbindelse

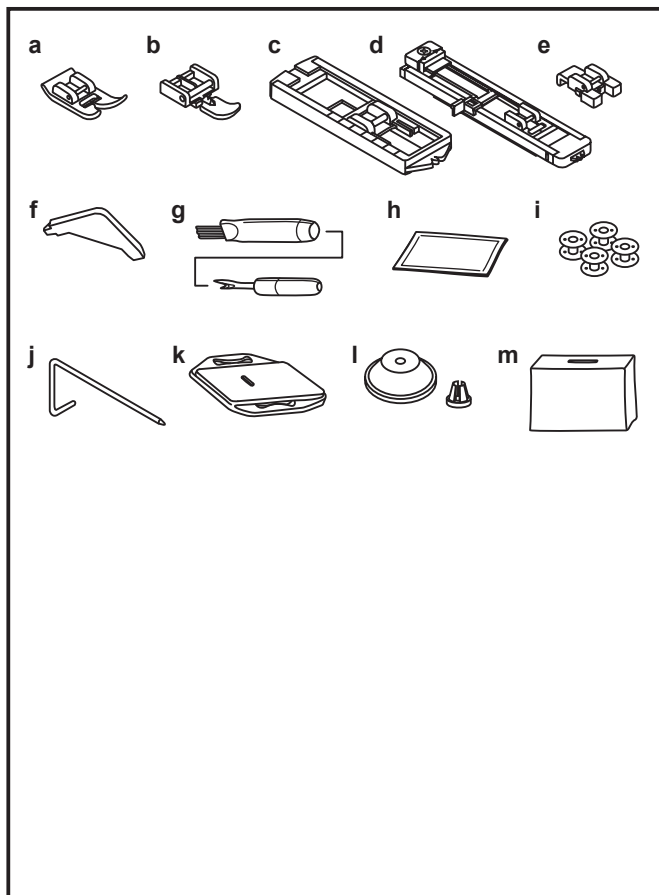


## □ Totrins-trykfodsløfter

When sewing several layers or thick fabrics, the presser foot can be raised to a higher position for easy positioning of the work. (A)

### **Bemærk:**

Din SINGER®-maskine er justeret, så den leverer det optimale syresultat ved normal stuetemperatur. Ekstreme varme og kolde temperaturer kan påvirke syresultatet.



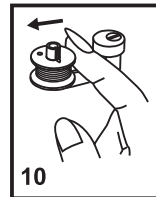
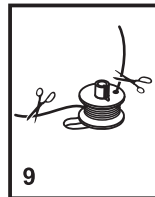
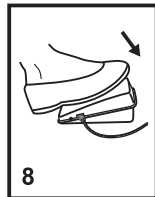
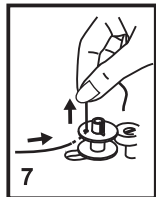
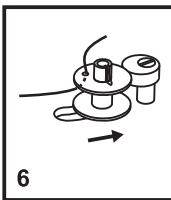
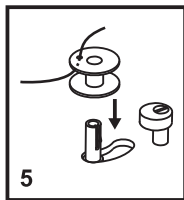
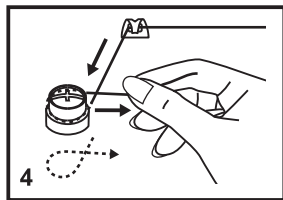
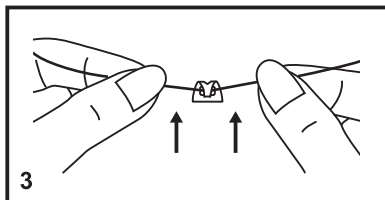
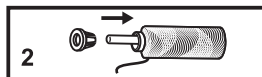
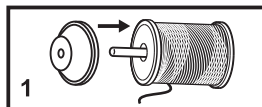
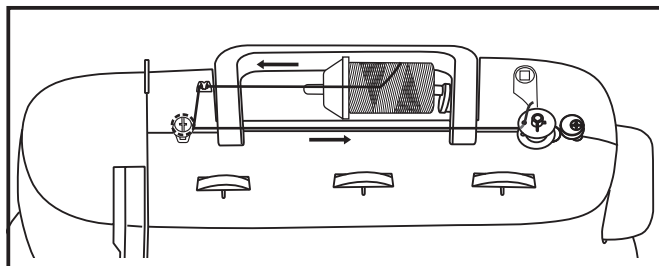
## □ Tilbehør

### Standardtilbehør

- a. Universalfod
- b. Lynlåsfod
- c. 4-Trins Knaphulsfod (Model M3200/ M3205)
- d. 1-Trins Knaphulsfod (Model M3300/ M3305/ M3400/ M3405/ M3500/ M3505)
- e. Fod til isyning af knapper
- f. L-skrutrækker
- g. Sømopsprætter/ børste
- h. Nålepakke
- i. SINGER® Class 15 spoler (4x)
- j. Kant-/quiltstyr
- k. Stoppeplade
- l. Trådrulleholder
- m. Blødt betræk

### Ekstraudstyr:

For yderligere information om ekstratrykfødder og tilbehør til din symaskine, find din nærmeste forhandler på: [www.singer.com](http://www.singer.com)

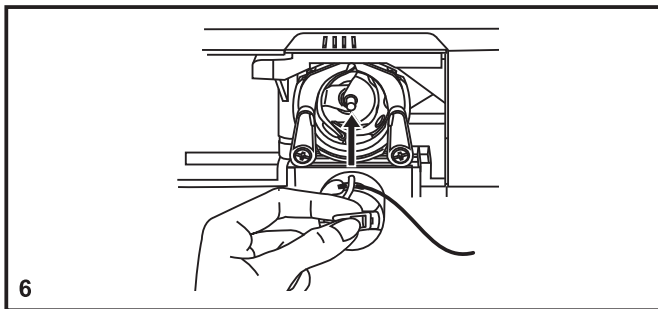
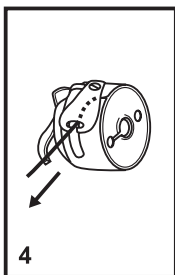
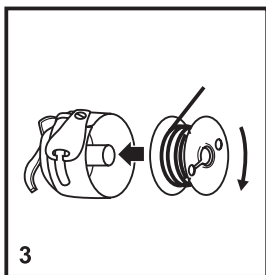
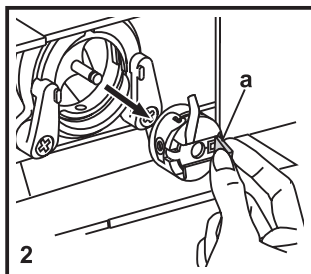
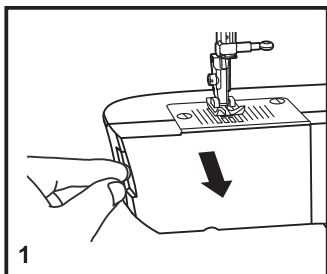


## □ Spoling af undertråden

- Anbring tråd og trådrulleholder på en stor eller lille trådrullepind. (1/2)
- Tråden hæftes ind i trådføringen. (3)
- Vikl tråden med uret rundt imellem forspændingsskiverne til spoling. (4)
- Sæt undertråden i som vist på tegningen, og anbring undertrådsspolen på tappen. (5)
- Skub tappen til spolen til højre. (6)
- Tag fat i enden af tråden. (7)
- Træd på fodpedalen. (8)
- Slip pedalen efter et par omgange. Slip tråden, og klip så tæt som muligt på spolen. Tryk på pedalen igen. Når spolen er fuld, roterer den langsomt. Slip pedalen, og klip tråden over. (9)
- Skub tappen til spoleapparatet til venstre (10), og fjern den.

### Bemærk:

Når tappen til spoleapparatet er i positionen "undertrådsspoling", kan maskinen ikke sy, og det er ikke muligt at dreje svinghjulet. Når du skal i gang med at sy, skal du skubbe tappen til spoleapparatet til venstre (syposition).



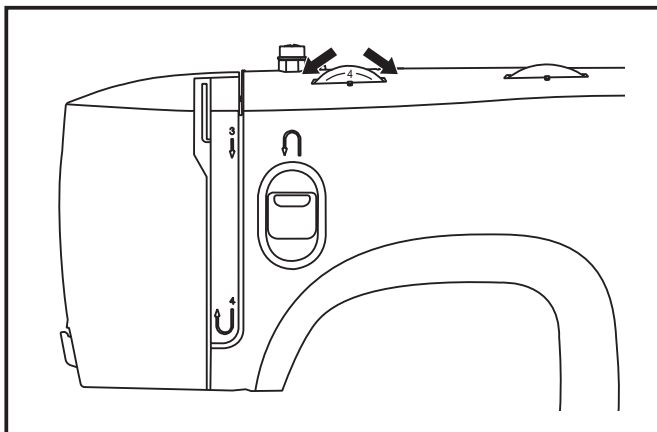
## □ Isætning af undertrådsspolen

Når undertrådsspolen sættes i eller tages ud, skal nålen være rejst til øverste position.

- Åbn det hængslede dæksel. (1)
- Træk i undertrådsspolekapslen (a), og fjern undertrådsspolen. (2)
- Hold undertrådsspolekapslen i den ene hånd. Sæt undertrådsspolen i, så tråden løber i urets retning (pilen). (3)
- Træk tråden gennem revnen og under fingeren. Lad ca. 15 cm tråd hænge frit. (4)
- Hold fast i undertrådsspolen i hængsellåsen. (5)
- Sæt den fast i skytten. (6)

### Vigtigt:

Sluk for hovedkontakten på symaskinen ("O"), før du sætter undertrådsspolen i eller fjerner den.



## □ Trådspænding

### Overtrådsspænding

Basisindstilling for trådspænding: "4".

Du kan øge spændingen ved at dreje vælgeren til et højere tal.

Du kan reducere spændingen ved at dreje vælgeren til et lavere tal.

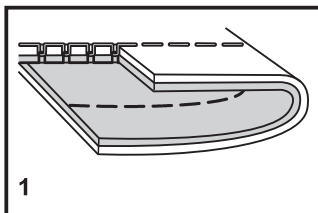
1. Normal trådspænding til syning af ligestingssøm.
2. Trådspændingen er for løs til syning af ligestingssøm. Drej vælgeren til et højere tal.
3. Trådspændingen er for stram til syning af ligestingssøm. Drej vælgeren til et lavere tal.
4. Normal trådspænding til zigzag og pyntesøm. Du bruger en korrekt trådspænding, hvis en lille del af overtråden kan ses på vrangside af stoffet.

### Løsn trådspændingen

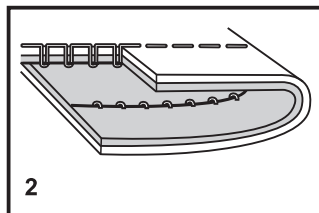
Undertrådsspændingen er indstillet fra fabrikken, så det er unødvendigt at justere den.

### Bemærk:

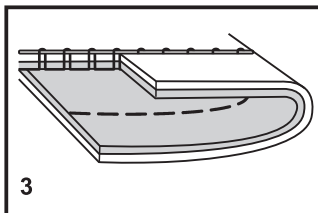
- En korrekt spænding er en forudsætning for et godt syresultat.
- Der findes ikke én spænding, som er velegnet til alle sømfunktioner, tråd- eller stoftyper.
- En justeret trådspænding (med identiske sting på både ret- og vrangside) er som regel kun velegnet til tøjsyning med ligestingssøm.
- Til 90 % af alle syopgaver vil en spænding på mellem "3" og "5" være passende.
- Til syning af zigzagsøm og pyntesøm skal trådspændingen generelt være mindre end til syning af ligestingssøm.
- Når du syr pyntesøm, opnår du altid det bedste resultat med en flot søm og ingen rynkning af stoffet, når overtråden kan ses på vrangside af stoffet.



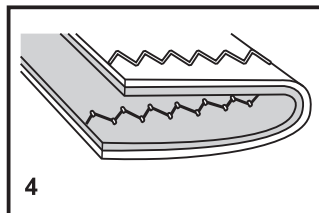
1



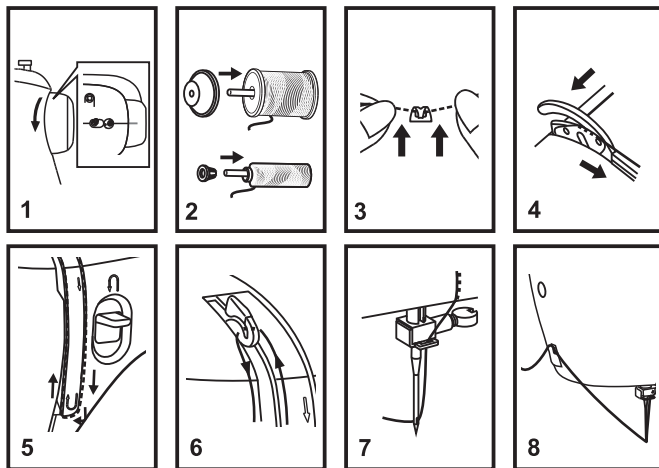
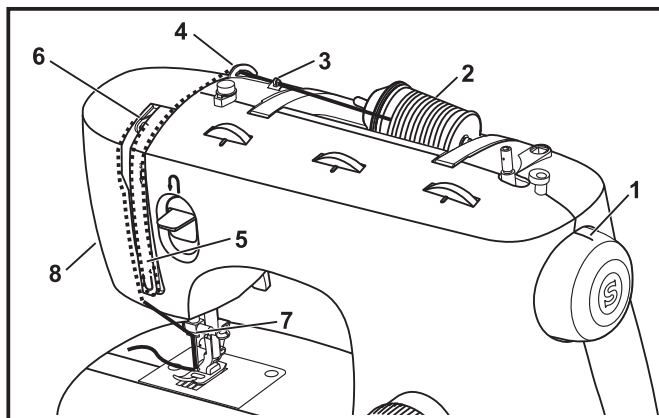
2



3



4



## ☐ Trådning af overtråden

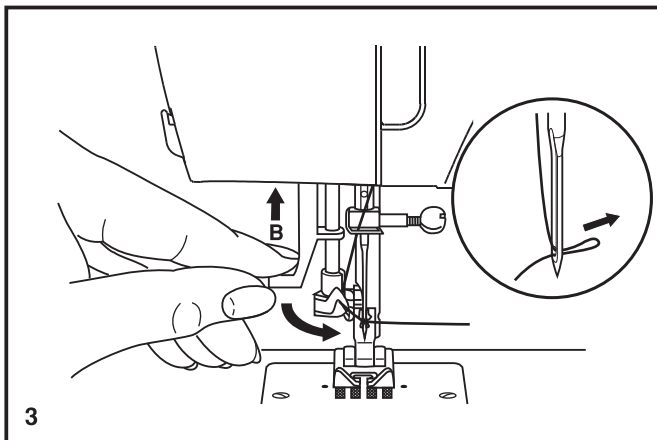
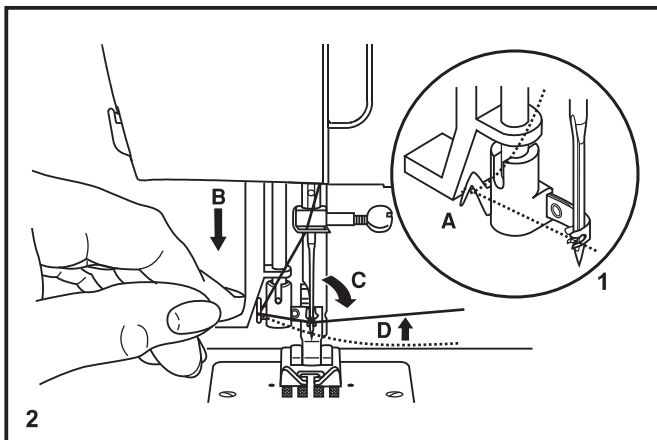
Trådning af overtråden er i princippet en enkel operation, men det er vigtigt, at den udføres korrekt, da der ellers kan opstå adskillige problemer i forbindelse med syningen.

- Start med at løfte nålen til øverste position (1), og fortsæt med at dreje håndhjulet mod uret, indtil du fornemmer, at nålen langsomt begynder at sænkes. Løft derefter trykfoden for at løsne spændingsskiven.

**Bemærk:** Af sikkerhedsmæssige grunde anbefales det på det kraftigste, at du slukker for maskinen, før du tråder den.

- Løft trådrollepinden. Anbring trådrollen på holderen, så tråden trækkes af trådrollen som vist på tegningen. Når du bruger små trådroller, skal du anbringe den smalle side af trådrolleholderen ved siden af trådrollen. (2)
- Træk tråden fra rullen gennem overtrådsføreren (3), og træk tråden gennem fjederen på forspændingstrådføreren som vist på tegningen. (4)
- Sæt tråden i trådspændingsmodulet ved at føre tråden ned i højre kanal og op i venstre kanal. (5) I forbindelse med denne operation er det en god idé at have tråden mellem trådrollen og trådføreren.
- Træk derefter tråden fra højre mod venstre gennem øjet på ophentningsarmen, mens ophentningsarmen er i øverste position, og sænk den igen. (6)
- Herefter føres tråden bag den horisontale trådfører, bag den tynde bøjle til fastspænding af nålen (7) og derefter ned til nålen, som skal trådes fra forsiden til bagsiden.
- Træk 15-20 cm tråd ud på bagsiden af nåleøjet. Juster længden på tråden ved hjælp af den indbyggede trådafskærer. (8)



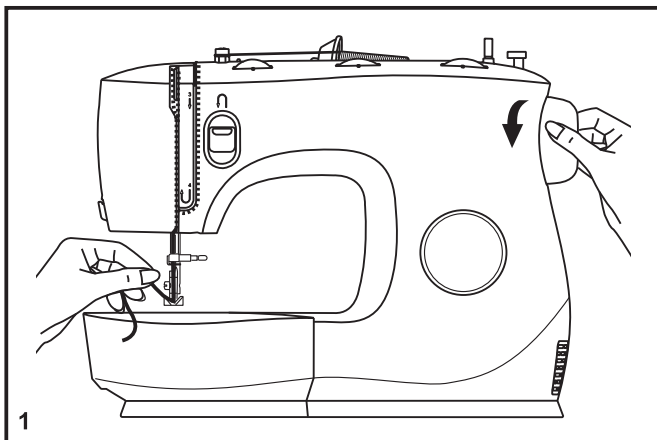


## □ Automatisk nåletråder

- Hæv nålen til øverste position.
- Før tråden rundt om trådguiden (A). (1)
- Tryk armen (B) så langt ned, som den kan komme. (2)
- Nåletråderen svinger derefter automatisk t il trådningspositionen (C).
- Før tråden forbi nålens forside og op under den lille krog (D), der er gået igennem nåleøjet.
- Slip armen (B). (3)
- Træk tråden gennem øjet på nålen.

### Vigtigt:

Sluk for hovedkontakten på symaskinen ("O")!



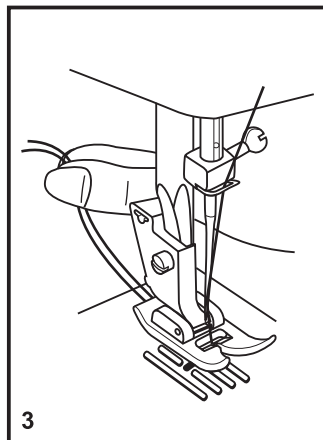
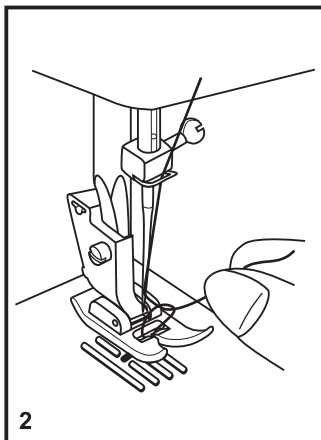
## □ Hentning af undertråden

Hold i overtråden med venstre hånd. (1)

Drej svinghjulet mod dig selv (mod uret), så nålen først sænkes og derefter hæves.

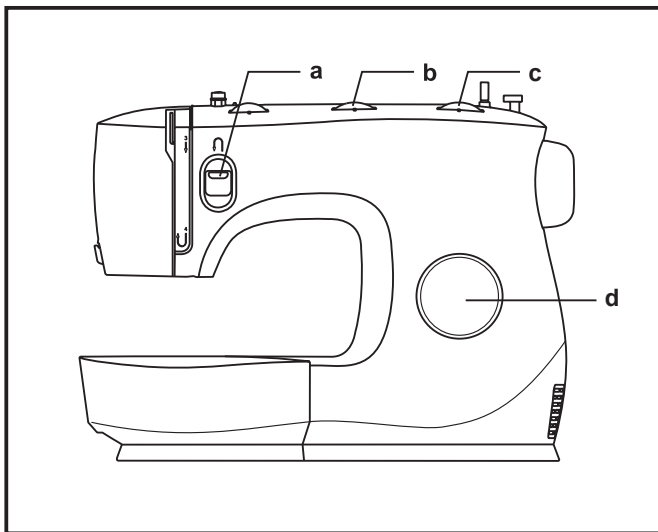
### **Bemærk:**

Hvis det er svært at hente undertråden, skal du kontrollere, at tråden ikke sidder i klemme i det hængslede dæksel eller det aftagelige forlængersydbord.



Træk forsigtigt i overtråden for at trække undertråden op igennem hullet på stingpladen. (2)

Anbring begge tråde, så de vender bagud under trykfoden. (3)



## □ Sådan vælger du det rette mønster

Vælg søm, blot ved at dreje sømvælgerhjulet.  
Sømvælgerhjulet kan drejes i begge retninger.

For ligesøm, vælg sømmen " ||| " med mønstervælgerdrejeknappen.

For zigzag, vælg sømmen " ~ " med mønstervælgerdrejeknappen.

For at sy andre sømme, drej stinglængdegrebet til "S1" eller "S2" og vælg den ønskede søm med mønstervælgergrebet.  
Mønstervælgeren kan drejes i begge retninger.

- a. Tilbagesyningsarm
- b. Stingbreddevælger
- c. Stinglængdevælger
- d. Mønstervælger

Model M3200/ M3205



Model M3300/ M3305  
M3400/ M3405



Model M3500/ M3505



## □ Stingbreddevælger og stinglængdevælger

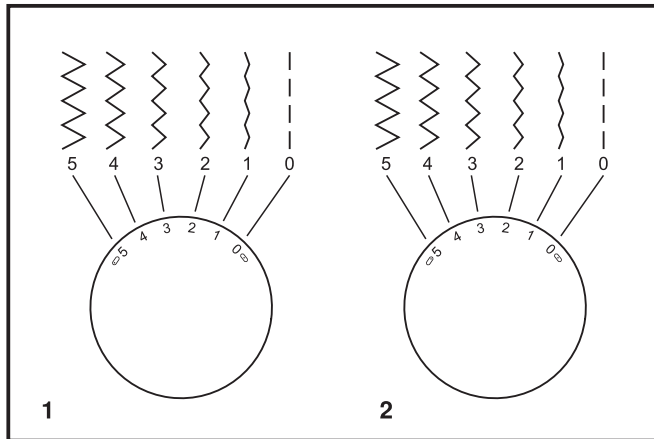
### Stingbreddevælgerens funktion

Ved syning af zigzagsøm er den maksimale stingbredde 5 mm, men bredden kan reduceres på alle mønstre. Bredden øges, når du drejer zigzagsvælgeren fra "0" - "5".

Stingbreddevælgeren kan også bruges til indstilling af positionen for uendelig ligesting.

"0" er centreret nålposition, og "5" er helt til venstre. (1) (Model M3300/ M3305 /M3400 /M3405 /M3500 /M3505)

"0" er centreret nålposition, og "5" er yderst til højre. (2) (Model M3200/ M3205)



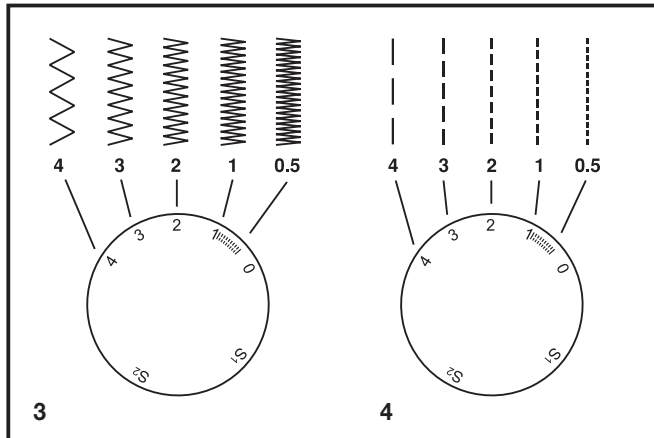
### Brug af stinglængdevælgeren sammen med zigzagsting (3)

Drej mønstervælgeren til zig-zag.

Jo lavere en indstilling, der vælges (med "0" som den laveste), jo tættere bliver zigzagstingene.

De pæneste zigzagsting opnås typisk ved en indstilling på "2.5" eller derunder.

Tætsiddende zigzagsting kaldes satinsting.



### Brug af stinglængdevælgeren sammen med ligesting (4)

Til syning af ligestingssøm skal du dreje mønstervælgeren til indstillingen for ligestingssøm.

Drej stinglængdevælgeren. Længden af de enkelte sting mindskes, når vælgeren nærmer sig "0". Længden af de enkelte sting øges, når vælgeren nærmer sig "4".

Du skal almindeligvis anvende en længere stinglængde, når du syr i tunge stoffer, eller når du anvender en tykkere nål eller tråd. Brug en kortere stinglængde, når du syr i lette stoffer, eller når du anvender en finere nål eller tråd.

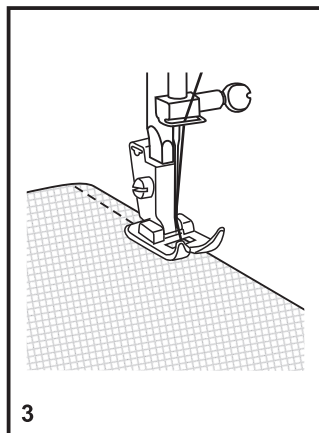
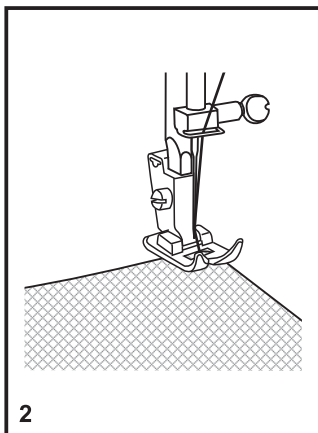
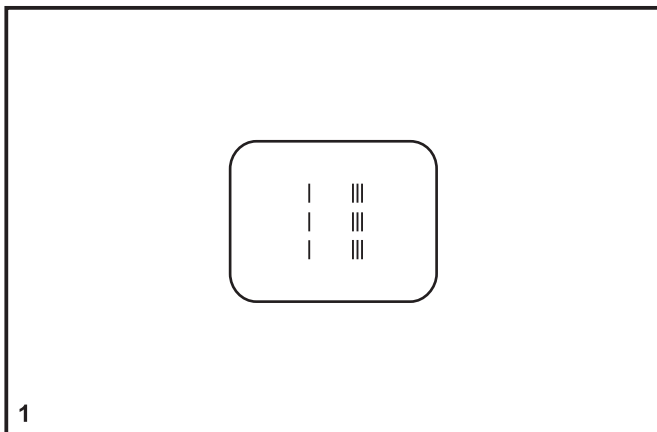
## □ Syning af ligestingssøm

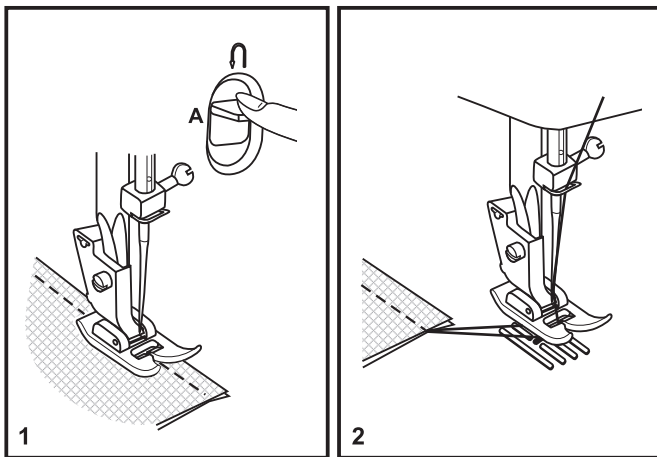
---

For at begynde syning skal du indstille maskinen til ligestingssøm. (1)

Anbring stoffet under trykfoden, således at stofkanten er tilpasset den ønskede linje på stingpladen. (2)

Sænk trykfodsløfteren, og træd derefter på fodpedalen for at begynde at sy. (3)





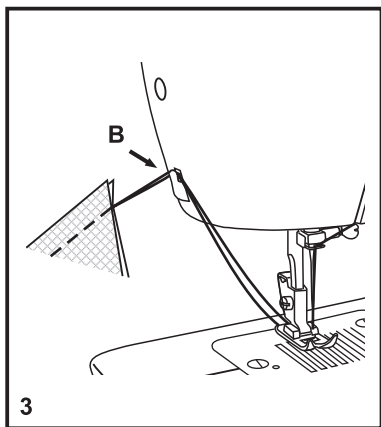
## Tilbagesyning

Du kan hæfte starten og slutning på en søm ved at trykke tilbagesyningsarmen ned (A). Sy et par sting tilbage.

Løft armen igen. Maskinen syr nu forlæns. (1)

## Fjernelse af syarbejdet

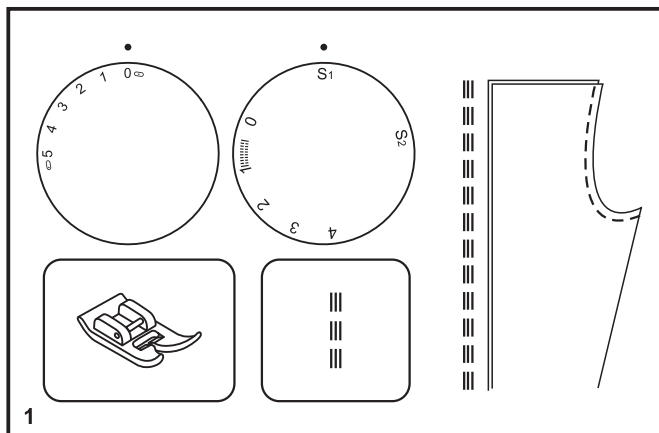
Drej svinghjulet imod dig selv (mod uret) for at bringe trådgiveren i højeste position og nålen begynder at gå ned. Hæv trykfoden og tag stoffet væk bag ved nålen og trykfoden. (2)



## Overklipping af tråden

Træk trådene om bag ved trykfoden. Træk trådene ud til siden af frontdækslet og igennem trådafskæreren (B).

Hold trådene nedad, og skær dem over. (3)



## ☐ Valg af stræksømsmønster

Strækbare sømme er vist med blå og rød farve på mønstervælgerbet.

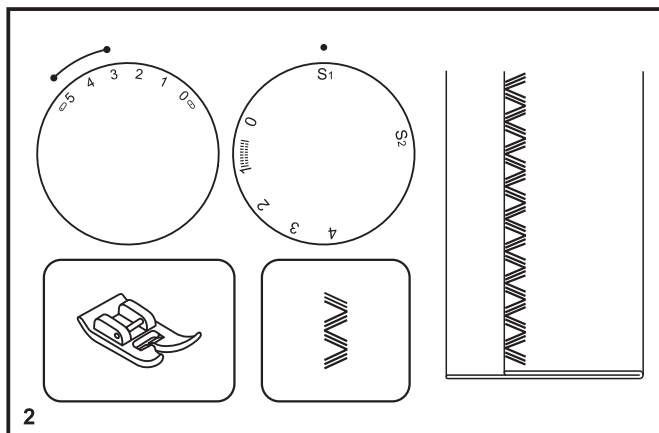
For at vælge disse sømme skal du dreje mønstervælgeren til det ønskede mønster. Derefter skal du dreje stinglængdevælgeren til indikatoren, der er mærket "S1" eller "S2". Selv om der er flere forskellige strækmønstre, er der her vist to eksempler:

### Lige stræksøm (1)

Indstil mønstervælgeren til "  ".

Dette mønster bruges til tredobbelt forstærkning af stræksømme og slidstærke sømme.

Maskinen syr to sting frem og ét sting tilbage.

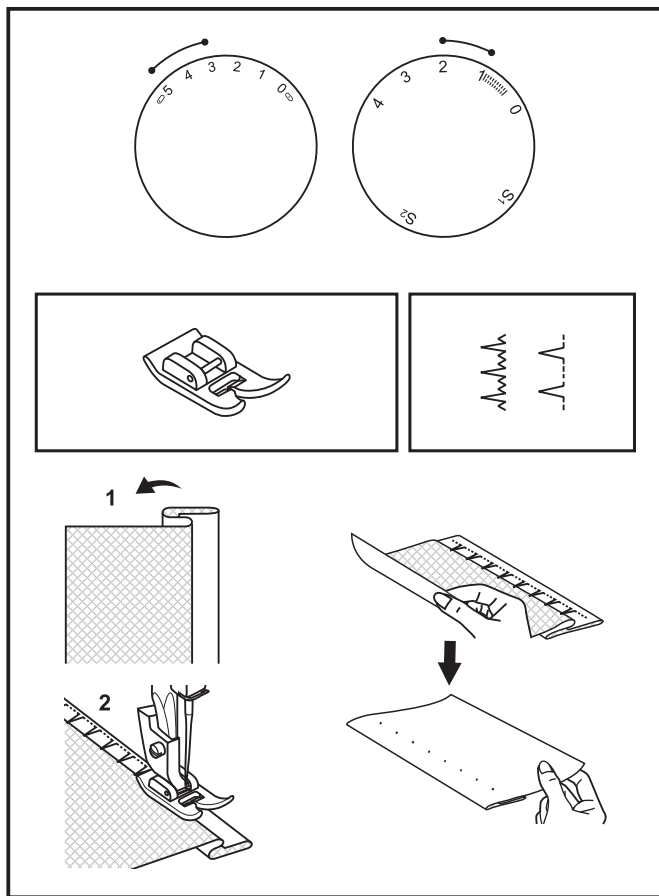


### Ric-rac-søm (2)

Indstil mønstervælgeren til "  ".

Indstil stingbreddevælgeren til mellem "3" og "5".

Ric-rac-søm er egnet til faste stoffer, såsom denim, fløjl, poplin, lærred osv.



## □ Usynlig oplægning

Til sømkanter på gardiner, bukser, nederdele osv.

..w.. Blindstingssøm til strækstoffer.

..A..A.. Blindstingssøm til faste stoffer.

### **Bemærk:**

Det kræver øvelse at sy blindstingssøm. Lav altid en syprøve, inden du går i gang.

Indstil stinglængdevælgeren inden for det område, der er vist i diagrammet til højre. Blindstingssømme sys dog almindeligvis med en lang stinglængde.

Indstil stingbreddevælgeren til en indstilling, der passer til den anvendte stoftykkelse og -type, inden for det område, der vises på diagrammet til højre på siden.

Generelt bruges en smallere søm til tynde stoffer og en bredere søm til kraftigere stoffer. Sy først en prøve for at være sikker på, at maskinens indstillinger er egnede til stoffet.

### **Usynlig oplægning:**

Vend kanten op til den ønskede bredde, og pres. Fold tilbage (som vist i fig. 1) mod stoffets retside, så den øverste kant går ca. 7 mm (1/4") ind over retsiden af det foldede stof.

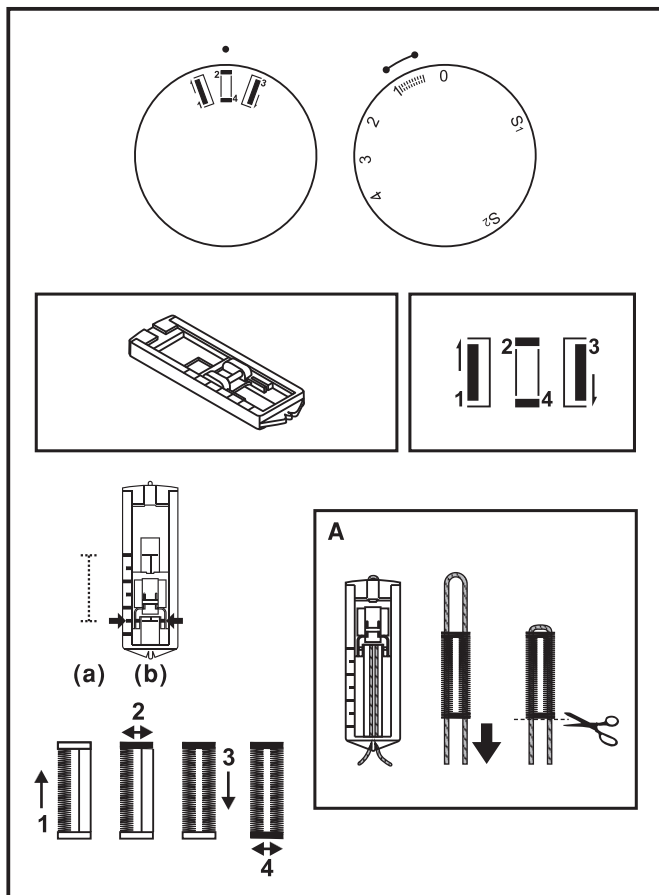
Sy langsomt langs folden, og kontrollér, at nålen berører den foldede kant på forsiden ganske let, så den får fat i én eller to tråde i stoffet. (2)

Fold stoffet ud igen, når du er færdig med kantningen, og pres.

### **Bemærk:**

For at gøre det endnu nemmere at sy blindstingssøm kan du anvende en fod til blindstingssøm, som kan købes hos din SINGER®-forhandler.






## □ 4-Trins Knaphul (Model M3200/ M3205)

### Knaphuller

1. Fjern universalfoden, og sæt knaphulsfoden i.
2. Mål knappens diameter og tykkelse og læg 0,3 cm for at sikre korrekt længde. Afmærk knaphullet på stoffet. (a)
3. Anbring stoffet under foden, så markeringen på knaphulsfoden passer til startmarkeringen på stoffet. Sænk foden, så midterlinjen på det knaphul, der er markeret på stoffet, passer med midten af knaphulsfoden. (b).

Juster stingenes tæthed ved at dreje på stinglængdevælgeren i "  ".

### Bemærk:

Stingtætheden varierer afhængig af stoftype.

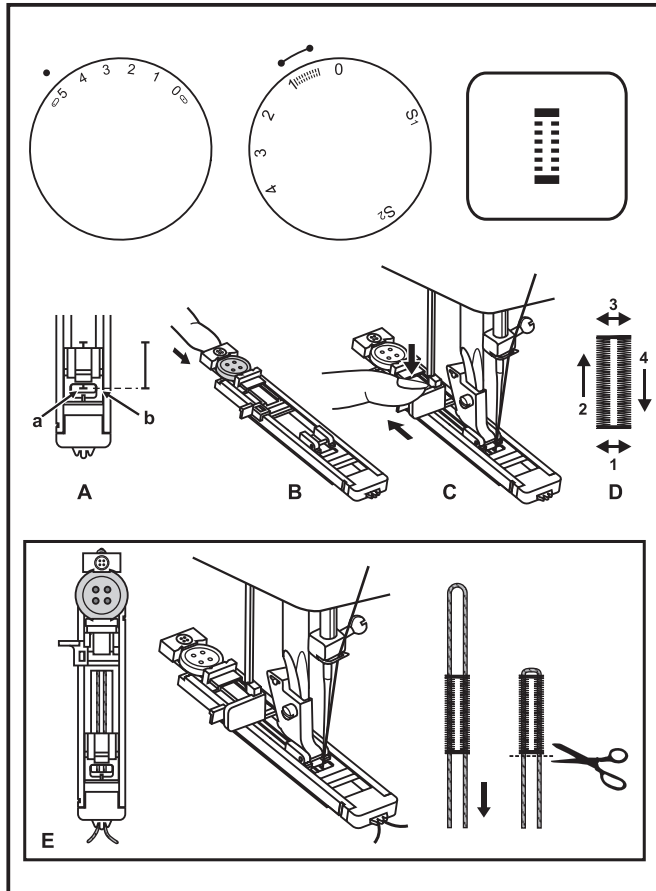
Lav altid et testknaphul på det stof, du bruger, inden du går i gang med at sy det egentlige knaphul.

Følg firetrins-fremgangsmåden, hvor du skifter fra et trin til et andet ved hjælp af mønstervælgeren. Når du skifter fra trin til trin i knaphulsprocessen, skal du sørge for, at nålen er hævet, inden du drejer mønstervælgeren til næste trin. Undgå at sy for mange sting i trin 2 og 4. Skær hullet i knaphullet ved hjælp af en sømopsprætter, idet du skærer fra begge sider ind mod midten.

### Tip:



- Du opnår det bedste resultat ved at løsne overtrådsspændingen en lille smule.
- Brug et mellemlæg til fine stoffer og strækstoffer.
- Det anbefales at bruge en kraftig eller slidstærk tråd til stræk- eller strikstoffer. Der skal sys zigzag hen over den kraftige eller slidstærke tråd. (A)

## □ 1-Trins Knaphul (Model M3300/ M3305/ M3400/ M3405/ M3500/ M3505)





Knaphulssyning er en enkel proces, der giver gode resultater. Det anbefales dog på det kraftigste altid at sy en knaphulsprøve først på et stykke af stoffet med stabiliseringsmateriale.

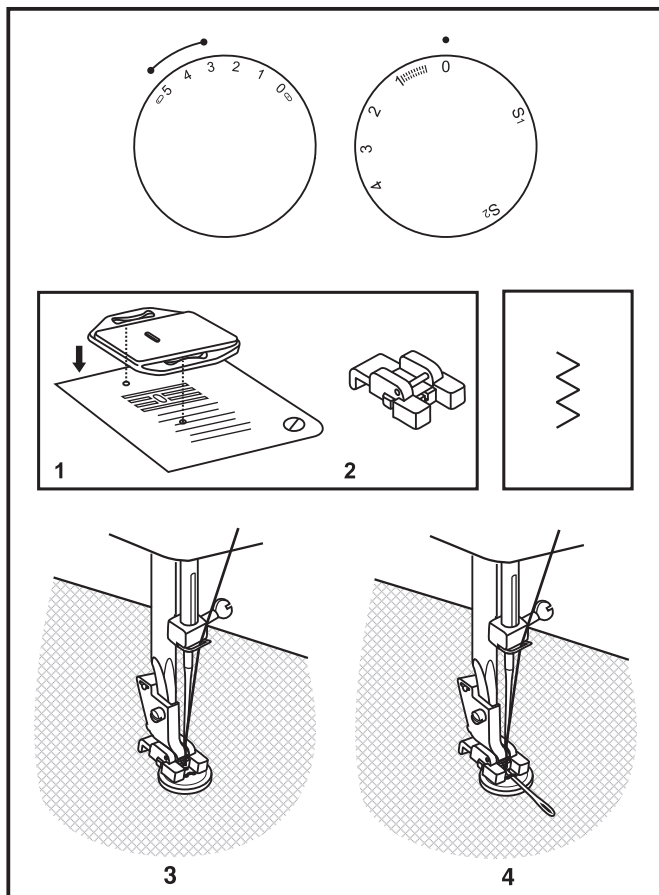
### Syning af et knaphul

1. Markér knaphullets placering på stoffet med et stykke sykridt.
2. Monter knaphulsfoden, og indstil mønstervælgeren til "  ". Indstil stinglængdevælgeren til "  ". Vælg en stingbredde på "5". Det kan dog være nødvendigt at justere bredden efter projektet, og du skal derfor sy en prøve først for at se, om dette er nødvendigt.
3. Sænk trykfoden, og sørg for, at markeringerne på foden passer med markeringerne på stoffet (A). (Det forreste knaphulssting sys først). (Sørg for, at markeringen på stoffet (a) passer med markeringen på foden (b)).
4. Åbn knappladen, og indsæt knappen (B).
5. Sænk knaphulsgrebet, og skub det forsigtigt tilbage (C).
6. Hold let i overtråden, og start maskinen.
7. Knaphulssyningen udføres i den viste rækkefølge (D).
8. Stands maskinen, når knaphullet er syet færdigt.

### Syning af et knaphul i strækstof (E)

Ved syning af knaphuller i strækstof, skal du lægge en kraftig indlægstråd eller garntråd under knaphulsfoden. Når knaphullet er syet, overkastes indlægstråden af stolperne.

1. Markér placeringen af knaphullet på stoffet med sykridt, monter knaphulsfoden, og indstil mønstervælgeren til "  ". Indstil stinglængden til "  ".
2. Sæt indlægstråden fast på bagende af knaphulsfoden, og træk derefter de to indlægstråder over til forenden af trykfoden. Indsæt dem i rillerne, og bind dem foreløbigt sammen.
3. Sænk trykfoden, og begynd at sy.  
\*Indstil stingbredden, så den passer med diameteren på indlægstråden
4. Når du er færdig med at sy, skal du forsigtigt trække i indlægstråden, så den strammes, og derefter klippe overskydende tråd af.



## □ Isyning af knapper

Monter stoppepladen. (1)

Udskift trykfoden med foden til isyning af knapper. (2)

Alndstil stinglængden på "0".

Placer knappen og stoffet under knapisyngsfoden, som vist på billedet (3).

Indstil maskinen til zigzag. Justér stingbredden så nålen går frit ned i både venstre og højre hul i knappen. Drej håndhjulet for at tjekke nålens placering i hullerne. Sy knappen langsomt på med ca. 10 sting.

Hæv nålen fra stoffet. Indstil maskinen til ligesøm igen og sy et par hæftesting for at afslutte.

Hvis du behøver en "hals" på knappen, læg da en stoppenål ovenpå knappen og sy. (4)

For 4-huls knapper, sy først i de to forreste huller i knappen, skub stof og knap fremad og sy dernæst i de to bagerste huller.

## □ Lynlåse og snorekantning

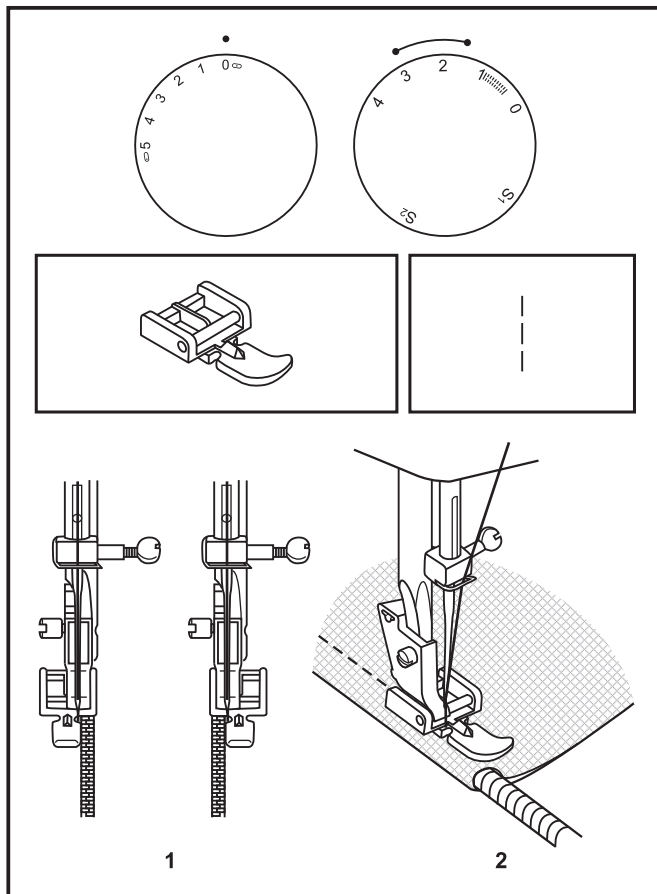
Indstil maskinen som vist på tegningen.

Skift til lynlåsfod.

Lynlåsfoden kan monteres både til højre og venstre, afhængig af hvilken side af foden du skal sy til. (1)

Du kan sy hen over lynlåsskyderen ved at sænke nålen ned i stoffet, løfte trykfoden og skubbe lynlåsskyderen om bag ved trykfoden. Sænk trykfoden, og fortsæt med at sy.

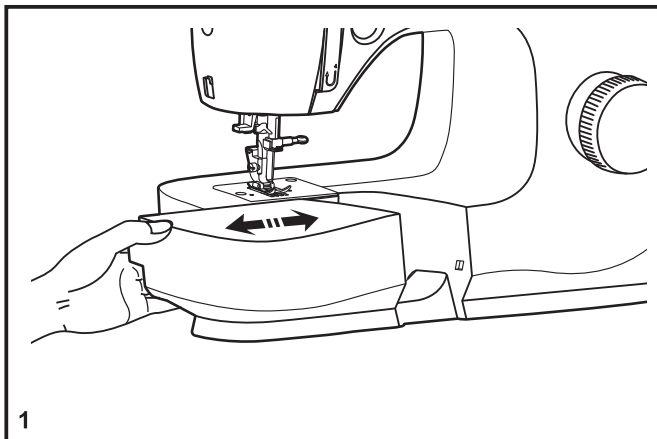
Det er også muligt at lave en snorekantning ved at sy en indlægstråd ind i et skråbånd. (2)



## ☐ Montering af forlængersybordet

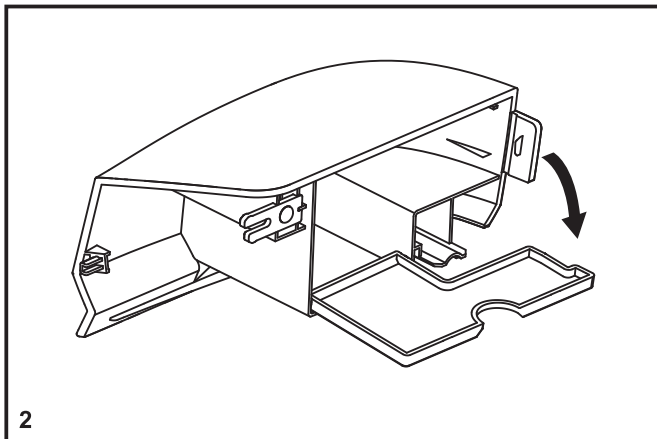
Hold forlænger sybordet vandret, og skub det på plads pilens retning. (1)

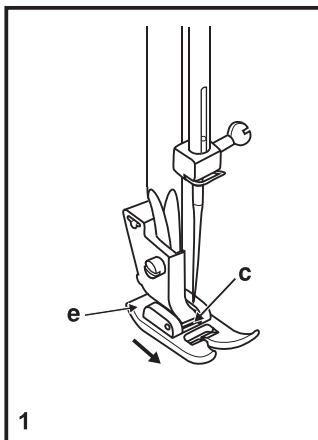
Træk forlængerbordet mod venstre for at fjerne det.



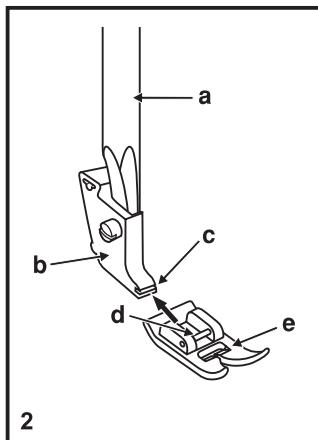
Indvendigt kan sybordet bruges som opbevaringsrum til tilbehør.

Åbn bordet ved at løfte klappen ned som vist på tegningen. (2)

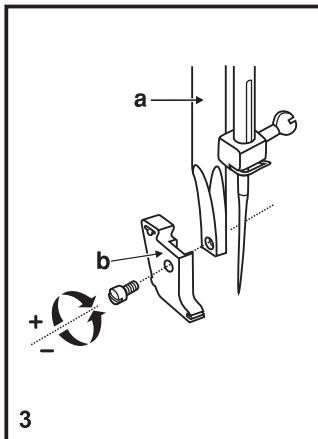




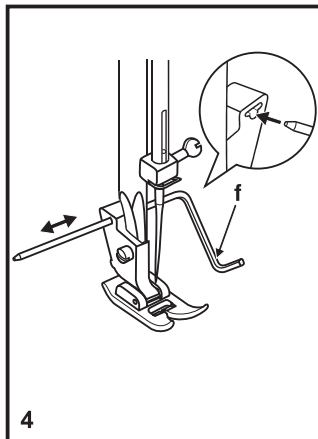
1



2



3



4

## □ Montering af trykfodsfastet

### Afmontering af trykfoden

Træk trykfoden (e) mod dig selv for at frigøre den fra trykfodsfastet (c). (1)

### Montering af trykfoden

Trykfoden (e) fastgøres ved at skubbe den bagud, så den tværgående pind på trykfoden (d) sidder fast i rillen (c) på trykfodsfastet. (2)

### Fjernelse og montering af syfodsholderen

Hæv trykfoden (a).

Fjern og monter trykfodsfastet (b) som vist. (3)

### Montering af kantlinial

Monter kantlinialen (f) i hullet som vist.

Juster afstanden som ønsket til oplægning, læg osv. (4)

### Vigtigt:

Sluk for hovedkontakten på symaskinen ("O"), når du foretager en af ovennævnte handlinger!

## ☐ Matchende nål/ stof/ tråd

### VEJLEDNING I VALG AF NÅL, STOF OG TRÅD

NÅLESTØRREL	STOF	TRÅD
9-11 (70-80)	Lette stoffer-tyndt bomuld, voile, serge, silke, musselin, Qiana, interlock, bomuldsstriik, trikot, jersey, crepe, vævet polyester, t-shirt- og blusestof.	Let tråd i bomuld, nylon, polyester eller bomuldsomvundet polyester.
11-14 (80-90)	Mellemsvære stoffer-bomuld, satin, stof til grydelapper, sejdug, dobbeltstriik, lette uldstoffer.	De fleste af de tråde, der sælges, er i mediumstørrelse og passer til disse stoftyper og nålestørrelser.
14 (90)	Mellemsvære stoffer-bomuldskanvas, uldstoffer, tunge strikstoffer, frottéstof, denim.	Du opnår det bedste resultat ved at bruge polyestertråd på syntetiske materialer og bomuldstråd på vævede naturfiberstoffer.
16 (100)	Tunge stoffer-kanvas, uldstoffer, stof til udendørs telte og quiltede stoffer, denim, møbelstof (let til middelsvært).	Brug altid den samme tråd på over-og underside.
18 (110)	Kraftige uldstoffer, stof til overtøj, møbelstoffer, visse læderstoffer og vinyler.	Robust tråd.

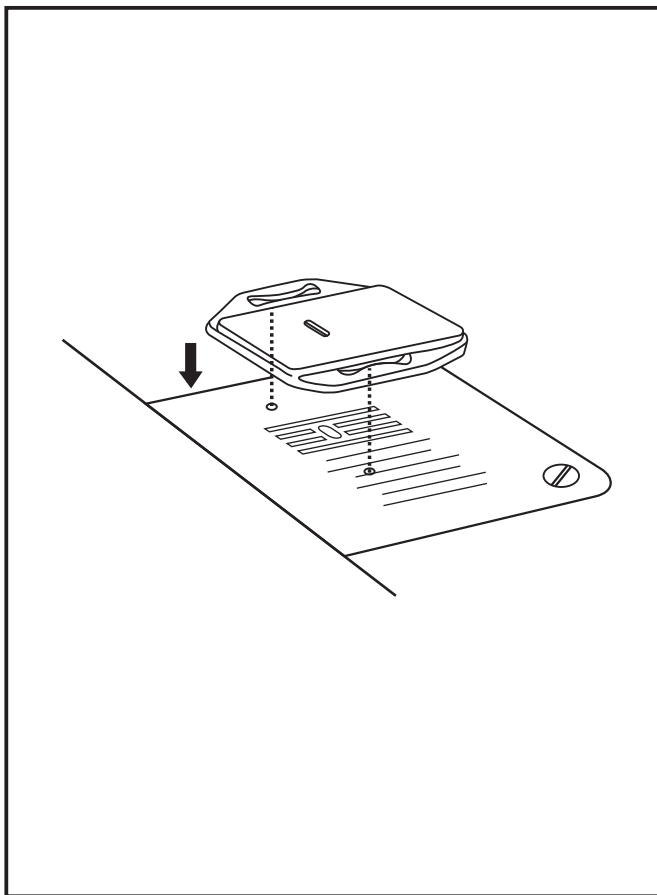
**VIGTIGT:** Sørg for at nålestørrelsen passer til trådens og stoffets tykkelse.

### VALG AF NÅL OG STOF

NÅLE	FORKLARING	STOFTYPE
SINGER® 2020	Nåle med standardspids. Størrelserne går fra tynde til tykke. 9 (70) til 18 (110).	Vævede naturfiberstoffer-uld, bomuld, silke osv. Qiana. Ikke velegnet til dobbeltstriik.
SINGER® 2045	Ball point nål, scarfed. 9 (70) til 18 (110).	Vævede naturfiberstoffer og syntetiske stoffer, blandede polyesterstoffer. Strik-polyester, interlock, trikot, enkeltstriik og dobbeltstriik. Også til sweaterstriik, Lycra®, badetøjsstof, strækstoffer.
SINGER® 2032	Lædernåle. 12 (80) til 18 (110).	Læder, vinyl, møbelstof. (Efterlader mindre huller end store standardnåle)

#### Bemærk:

1. Du opnår det bedste resultat ved kun at bruge originale SINGER®-nåle.
2. Udskift nålen ofte (ca. efter hvert andet syarbejde), og/eller første gang tråden knffikker, eller der springes sting over.



## □ Stoppeplade

---

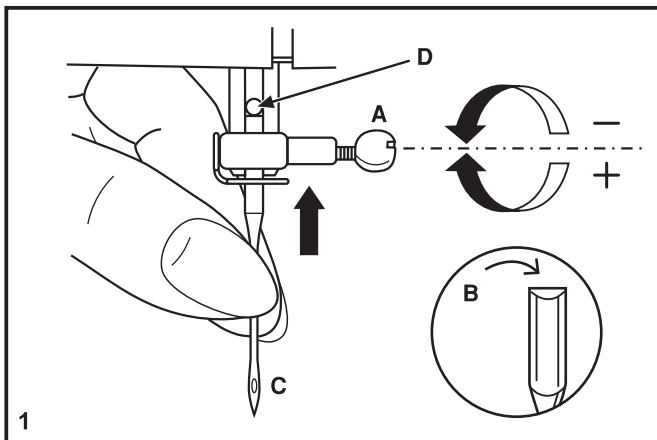
Til bestemte typer syning (f.eks. stopning eller frihåndsbroderi) er det nødvendigt at bruge stoppepladen.

Monter stoppepladen som vist.

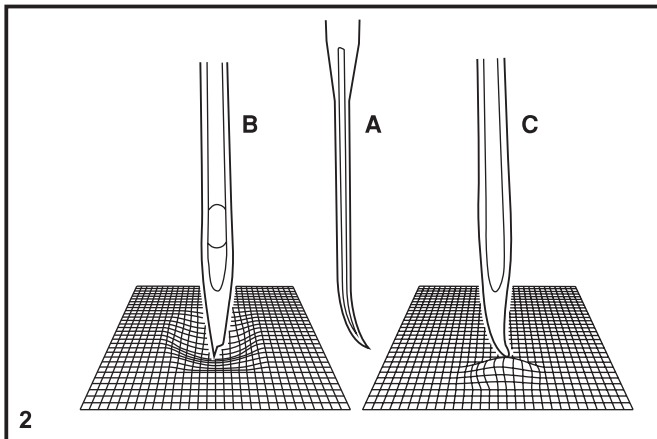
Ved normal syning skal stoppepladen fjernes.

Ved frihånds syning anbefales det at bruge stoppe/broderfod, som er ekstra tilbehør og købes hos en autoriseret SINGER®-forhandler.





1



2

## □ Isætning og udskiftning af nåle

Udskift nålen med jævne mellemrum, især hvis den udviser tegn på at være slidt og ikke syr, som den skal.

Du opnår det bedste resultat ved kun at bruge originale SINGER®-nåle.

Sæt nålen i som vist på tegningen.

A. Du skal derefter løsne skruen til nåleholderen og stramme den igen, når du har sat den nye nål i. (1)

B. Den flade side af nålen skal vende bagud.

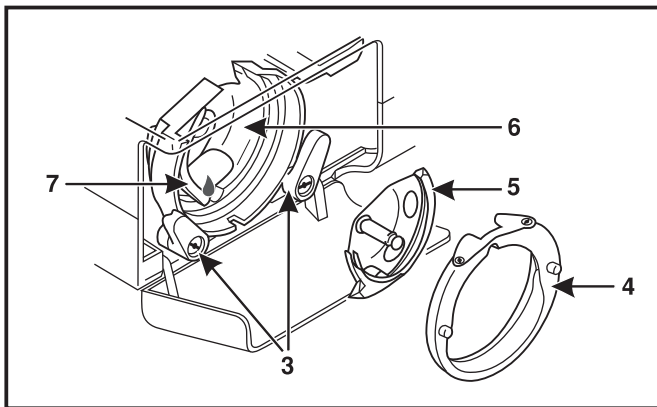
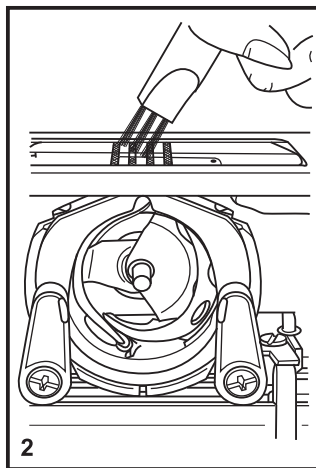
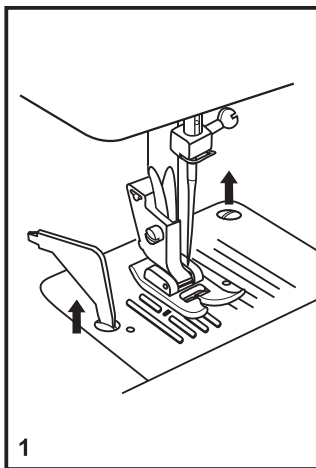
C/D. Sæt nålen så langt op, som den kan komme.

### Vigtigt:

Sluk for hovedkontakten på symaskinen ("O"), før du sætter nålen i eller fjerner den.

Brug altid kun nåle, som er i perfekt stand. (2) Der kan opstå problemer, hvis du bruger følgende typer nåle:

- A. Bøjede nåle
- B. Nåle med beskadiget spids
- C. Sløve nåle



## □ Vedligeholdelse

### Vigtigt:

Tag strømmen fra maskinen ved at tage stikket ud af stikkontakten. Stikket skal altid være taget ud af stikkontakten, når du rengør maskinen.

### Fjern stingpladen:

Drej på svinghjulet, indtil nålen er i øverste position.

Løft det hængslede frontdæksel, og løs skruen til stingpladen ved hjælp af skruetrækkeren. (1)

### Rengøring af transportøren:

Fjern undertrådsspolen, og rengør hele området med den børste, der følger med maskinen. (2)

### Rengøring og smøring af griberen:

Fjern undertrådsspolen. Bøj de to holdearme (3) på griberen udad. Fjern dækslet til griberen (4) og griberen (5), og rengør med en blød klud. Smør punkterne (6) med 1-2 dråber symaskineolie.

Drej på svinghjulet, indtil griberen (7) er i venstre position. Sæt griberen på plads igen (5). Sæt dækslet til griberen på plads igen, og bøj de to holdearme til griberen tilbage på plads. Sæt undertrådsspolen og undertråden i, og sæt til sidst stingpladen på plads igen.

### Vigtigt:

Fnug og tråde fra stof skal fjernes med jævne mellemrum. Der skal udføres service på maskinen med regelmæssige intervaller.

## □ Fejlfindingsvejledning

---

<b>Problem</b>	<b>Årsag</b>	<b>Justering</b>
Overtråden springer	<ol style="list-style-type: none"><li>1. Maskinen er ikke trådet korrekt.</li><li>2. Trådspændingen er for stram.</li><li>3. Tråden er for kraftig til nålen.</li><li>4. Nålen er ikke sat korrekt i.</li></ol>	<ol style="list-style-type: none"><li>1. Tråd maskinen igen.</li><li>2. Reducer trådspændingen (lavere tal).</li><li>3. Vælg en større nål.</li><li>4. Tag nålen ud, og sæt den i igen (den flade side af nålen skal vende bagud).</li><li>5. Fjern trådrollen, og spol tråd på trådrollen.</li><li>6. Udskift nålen.</li></ol>
Undertråden springer	<ol style="list-style-type: none"><li>1. Undertrådsspolen er sat forkert i.</li><li>2. Undertrådsspolen er ikke trådet korrekt.</li></ol>	<ol style="list-style-type: none"><li>1. Tag undertrådsspolen ud, og sæt den i igen. Træk i tråden. Tråden skal være let at trække i.</li><li>2. Kontrollér undertråden og undertrådsspolen.</li></ol>
Der springes sting over	<ol style="list-style-type: none"><li>1. Nålen er ikke sat korrekt i.</li><li>2. Nålen er beskadiget.</li><li>3. Der er blevet brugt en forkert type eller størrelse nål.</li><li>4. Trykfoden er ikke monteret korrekt.</li></ol>	<ol style="list-style-type: none"><li>1. Tag nålen ud, og sæt den i igen (den flade side af nålen skal vende bagud).</li><li>2. Sæt en ny nål i.</li><li>3. Vælg en nål, som passer til tråden og stoffet.</li><li>4. Kontrollér, og monter derefter korrekt.</li></ol>
Nålen knækker	<ol style="list-style-type: none"><li>1. Nålen er beskadiget.</li><li>2. Nålen er ikke sat korrekt i.</li><li>3. Der er blevet brugt en nål, som ikke passer til stoffet.</li><li>4. Der er monteret en forkert trykfod.</li></ol>	<ol style="list-style-type: none"><li>1. Sæt en ny nål i.</li><li>2. Sæt nålen korrekt i (den flade side af nålen skal vende bagud).</li><li>3. Vælg en nål, som passer til tråden og stoffet.</li><li>4. Vælg den korrekte trykfod.</li></ol>
Løse sting	<ol style="list-style-type: none"><li>1. Maskinen er ikke trådet korrekt.</li><li>2. Undertrådsspolen er ikke trådet korrekt.</li><li>3. Nål/stof/tråd passer ikke sammen.</li><li>4. Trådspændingen er forkert.</li></ol>	<ol style="list-style-type: none"><li>1. Kontrollér trådningen.</li><li>2. Tråd undertrådsspolen som vist på tegningen.</li><li>3. Nålens størrelse skal passe til stoffet og tråden.</li><li>4. Juster trådspændingen.</li></ol>
Sømmene rynker	<ol style="list-style-type: none"><li>1. Nålen er for tyk til stoffet.</li><li>2. Stinglængden er forkert justeret.</li><li>3. Trådspændingen er for stram.</li></ol>	<ol style="list-style-type: none"><li>1. Vælg en finere nål.</li><li>2. Juster stinglængden.</li><li>3. Reducer trådspændingen.</li></ol>
Ujævne sting eller ujævn	<ol style="list-style-type: none"><li>1. Tråden er af en dårlig kvalitet.</li><li>2. Undertrådsspolen er ikke trådet korrekt.</li><li>3. Stoffet er blevet rynket.</li></ol>	<ol style="list-style-type: none"><li>1. Vælg en tråd med en bedre kvalitet.</li><li>2. Fjern undertrådsspolen, tråd den, og sæt den korrekt i.</li><li>3. Undgå at trække i stoffet, mens du syr. Lad maskinen styre fremføringen af stoffet.</li></ol>
Maskinen støjer	<ol style="list-style-type: none"><li>1. Der har samlet sig støv eller olie i griberen eller nålestangen.</li><li>2. Nålen er beskadiget.</li></ol>	<ol style="list-style-type: none"><li>1. Rengør griberen og transportøren som beskrevet.</li><li>2. Udskift nålen.</li></ol>
Maskinen stopper	Der sidder tråd fast i griberen.	Fjern overtrådsspolen og undertrådsspolen, drej svinghjulet frem og tilbage med hånden, og fjern tråden. Smør som beskrevet.











Bemærk venligst, at ved bortskaffelse af dette produkt, skal det genbruges i henhold til relevante nationale bestemmelser vedrørende elektriske/elektroniske produkter. Elektriske apparater må ikke bortskaffes som usorteret kommunalt affald, brug en særlig facilitet til affaldshåndtering. Kontakt de lokale myndigheder for at få nærmere information om, hvilke affaldssorteringssystemer der findes. Når du udskifter gamle husholdningsapparater med nye, kan forhandleren være juridisk forpligtet til at tage det gamle apparat tilbage med henblik på bortskaffelse uden omkostninger for dig.

Hvis elektriske husholdningsapparater bortskaffes på losseplads eller affaldsdeponi, kan farlige stoffer lække til grundvandet og indgå i fødekæden, hvilket kan være sundhedsskadeligt.

Vi forbeholder os retten til uden varsel at ændre maskinens udstyr og udvalget af tilbehør eller at foretage ændringer i ydeevne eller design. Sådanne ændringer vil dog altid være til fordel for brugeren og produktet.

### **IMMATERIELLE RETTIGHEDER**

Singer og Cameo "S" Designet er eksklusive varemærker tilhørende The Singer Company Limited S.à.r.l. eller dets Datterselskaber.

471061706 • Danish ©2019 The Singer Company Limited S.à.r.l. eller dets tilknyttede selskaber. Alle rettigheder forbeholdes.